

2020

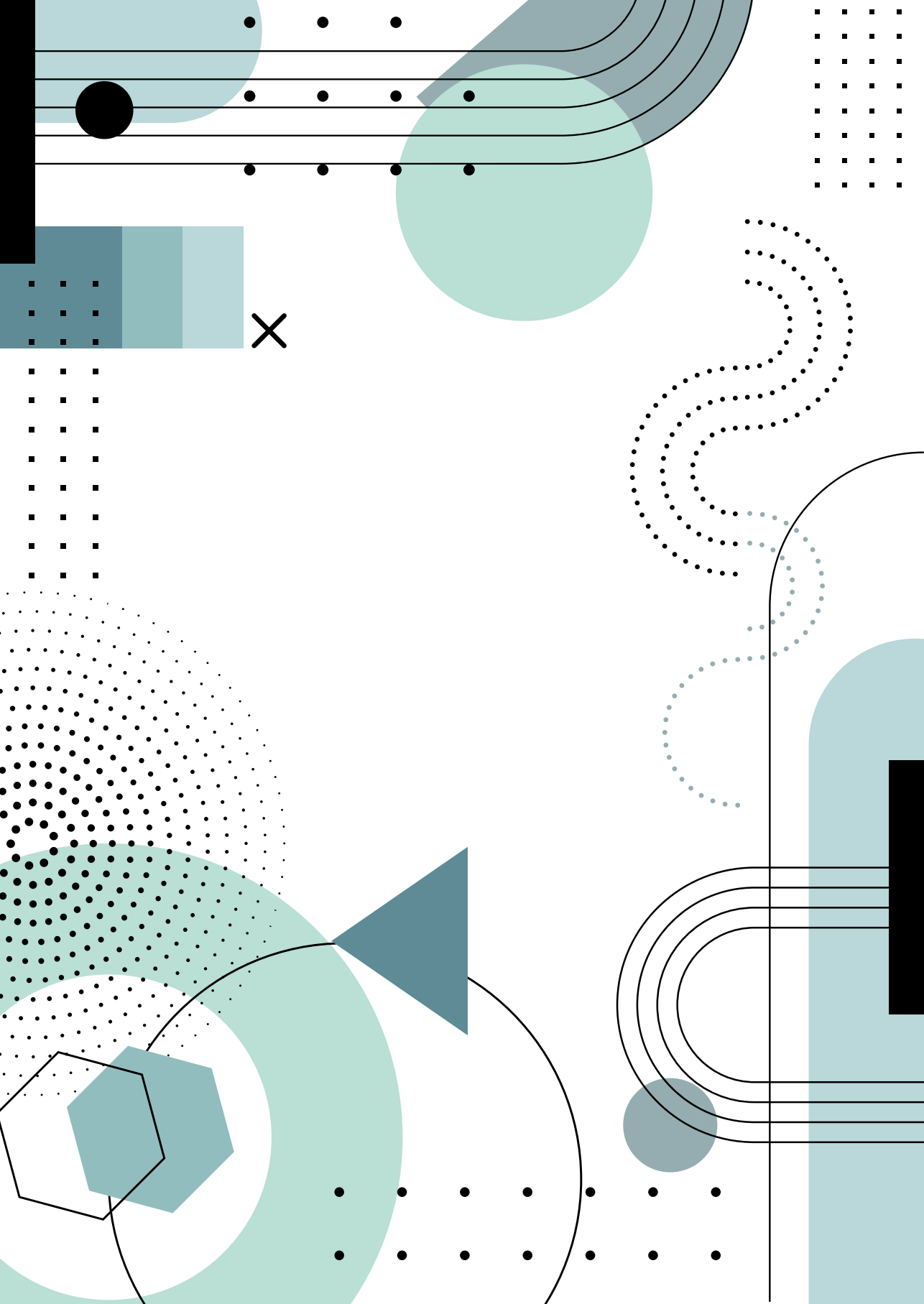
Memòria  
de l'Institut  
Municipal  
d'Ocupació  
Salvador  
Seguí



mo\_  
institut municipal d'ocupació  
salvador seguí

LA PAERIA  
Ajuntament de Lleida  
Regidoria d'Ocupació  
i Responsabilitat Social





---

<b>1. Presentació</b>	<b>7</b>
<b>2. Indicadors globals</b>	<b>9</b>
<b>3. Programes d'ocupació</b>	<b>11</b>
3.1 Projecte Singular Obrint Portes als Joves	11
3.2 Programa Ubicat	13
3.3 Programa de la Renda Garantida de Ciutadania	15
3.4 Programa de Formació i Inserció. Programa de Transició al Treball. PFI-PTT	17
3.5 Programa Joves Empresaris de Ponent (JEP)	18
3.6 Programa 30 Plus	19
3.7 Treball als Barris	21
3.7.1 Casa d'oficis	24
3.8 Formació professional per a l'ocupació	25
3.9 Sefed	27
3.10 Treball i Formació	28
3.11 Enfeina't	30
3.12 Campanya Agrària	31

---

3.13 Projecte innovador xersp. Xarxa d'empreses en responsabilitat social de ponent	32
3.14 Aprenentatge per a la professionalització	33
3.15 Programa de planificació estratègica: suport tècnic per al desenvolupament del pla d'acció revisat com a fonament instrumental per a facilitar el desplegament de la concertació territorial a lleida	35
3.16 Agent d'ocupació i desenvolupament local. Servei de suport a l'empresa	35
<b>4. Formació i ocupació de persones amb discapacitat</b>	<b>37</b>
4.1 Centre especial de treball	37
4.2 Escola municipal de jardineria	39
<b>5. Serveis permanents</b>	<b>41</b>
5.1 Servei d'intermediació laboral. Agència de col·locació	41
5.2 Formació a la demanda	42
5.3 Espavila't	43
5.4 Viver de la formació professional fp emprèn	43
5.5 Aula mentor	45
5.6 Acreditació de competències en tecnologies de la informació i la comunicació (ACTIC)	45
5.7 Xarxa Punt TIC	46
5.8 Entitat de registre idcat	46
5.9 Arborètum. Jardí botànic Pius Font i Quer	47

---

<b>6. Gestió econòmica i recursos humans</b>	<b>49</b>
6.1 Principals fonts de finançament de l'IMO	51
6.2 Recursos humans (RRHH)	51
<b>7. Secretaria tècnica de l'IMO</b>	<b>53</b>
<b>8. Jornades</b>	<b>55</b>
<b>9. Accions socials</b>	<b>57</b>

*L'IMO té la missió de millorar l'ocupabilitat de les persones i la competitivitat responsable de les empreses, en l'àmbit de l'ocupació, per tal d'assolir un desenvolupament local sostenible.*



## MISSIÓ



MILLORAR L'OCUPABILITAT DE LES PERSONES



MILLORAR LA COMPETITIVAT RESPONSABLE DE LES EMPRESES



MILLORAR EL DESENVOLUPAMENT LOCAL SOSTENIBLE



## VALORS



CONFIANÇA I COMPROMÍS



EXCEL·LÈNCIA I MILLORA CONTÍNUA



INICIATIVA I PROACTIVITAT



INCLUSIÓ I COHESIÓ



COL·LABORACIÓ I COOPERACIÓ



APRENEM DE TOT I DE TOTHOM



## ESTRATÈGIES



ADAPTAR ELS RECURSOS A LES NECESSITATS DELS COL·LECTIUS EN RISC D'EXCLUSIÓ SOCIAL



AFAVORIR LA MODERNITZACIÓ DE LES EMPRESES



COORDINAR LES ORGANITZACIONS QUE TREBALLEN EN TEMES D'OCUPACIÓ



GARANTIR LA QUALITAT AMB VALOR PÚBLIC



PLANIFICAR LES POLÍTIQUES ACTIVES D'OCUPACIÓ

# Presentació

# 1



**Anna Campos Valverde**

Regidora d'Ocupació i Responsabilitat Social

El pla d'actuació de l'any 2020 incloïa tot ven un principi, s'havien de desenvolupar sense cap problema ni impediment per aconseguir els objectius i les línies estratègiques de l'IMO.

La nova realitat però, a què hem hagut de fer front l'any 2020, provocada per la covid-19, ens va fer revisar i replantejar tot el programa que teníem previst i anul·lar entrevistes d'orientació i selecció, sessions grupals, visites, formació presencial, jornades, activitats de taller, pràctiques en empreses i, fins i tot, la fira de formació i treball.

Així doncs, hem tingut, davant nostre, uns reptes d'adaptació i d'innovació importants. Una de les mesures prioritàries ha estat la de continuar atenent les necessitats de totes aquelles persones usuàries de l'IMO, és

a dir, totes aquelles persones que confien en els nostres serveis. Ha estat gràcies a la dedicació, creativitat, esforç i a la professionalitat del personal de l'IMO, que vàrem poder seguir amb les activitats que teníem previstes utilitzant noves metodologies. El format en línia ha permès organitzar noves sessions d'orientació, accions formatives, reunions de treball, etc.

Els escenaris, en els àmbits sanitari, social i econòmic, que ens ha deixat l'any 2020, ens fan pensar en un nou paradigma, en un nou *modus operandi*. Tenint en compte que un dels objectius principals de l'IMO és el servei que oferim a la ciutadania; busquem i buscarem tots aquells recursos necessaris per incorporar els canvis que la societat actual ens exigeix. Continuarem treballant per a pal·liar els efectes de la pandèmia en tots els aspectes que ens afecten i corresponen.

La memòria 2020 conté molt més que xifres, hi trobareu el recull d'activitats i serveis que, malgrat els entrebancs que ens hem anat trobant al llarg de l'any, no hem deixat de buscar solucions per a poder continuar amb la seva execució. És un orgull veure que, gràcies a la feina de l'equip de les persones que treballen a l'IMO, hem aconseguit anar superant una situació tan inèdita.

En nom de l'IMO, us convido a llegir aquesta memòria, alhora que us agraeixo la vostra confiança i col·laboració.







## Indicadors globals

2

4.328

PERSONES ATESES  
en els diferents punts  
de recepció de l'IMO



1.836

Participants en  
programes de formació

INSERCIONS



485

En el Servei  
d'Intermediació  
Laboral

989

En els diferents  
programes

TOTAL  
INSERCIONS  
1.474

TOTAL FINANÇAMENT EXTERN: 5.649.052,15 €

FINANÇAMENT PAERIA/IMO: 2.798.064,93 €

### DISTRIBUCIÓ DE LA PARTICIPACIÓ EXTERNA

Servei d'Ocupació de Catalunya (SOC) Departament de Treball i Afers Socials	14 programes
Fons Social Europeu (Iniciativa d'Ocupació Juvenil)	4 programes
Ministerio de Trabajo y Economía Social (SEPE)	13 programes
Departament de Treball i Afers Socials Generalitat de Catalunya	1 programa
Globalleida	1 programa
Departament d'Educació Generalitat de Catalunya	2 programa



## Programes d'ocupació

# 3

### 3.1 PROJECTE SINGULAR OBRINT PORTES ALS JOVES

#### **Projecte d'orientació i inserció adreçat a joves inscrits a Garantia Juvenil.**

Projecte singular que ofereix serveis personalitzats d'acompanyament i suport per tal d'orientar el futur professional dels joves, amb l'objectiu d'aconseguir la inserció laboral o el retorn al sistema educatiu.

Persones destinatàries del programa:

75 persones menors de 30 anys, inscrites al Sistema de Garantia Juvenil i que es trobin en situació d'atur.

Aquest projecte s'executa de manera agrupada amb les entitats: Fundació Verge Blanca i Centre Idiomes Versailles.

Actuacions incloses en el projecte:

Orientació i tutorització dels joves, formació professionalitzadora, prospecció laboral, visites a l'entorn productiu, participació en activitats socials, culturals i cíviques.

L'IMO actua com a líder de l'agrupació. Les seves funcions consisteixen en la coordinació de les actuacions, l'orientació dels participants, la prospecció i la impartició de 7 accions formatives.

---

#### **Finançament del programa:**

Fons Social Europeu (Iniciativa d'Ocupació Juvenil)

Ministerio de Trabajo y Economía Social (SEPE)

Generalitat de Catalunya (SOC)

Ajuntament de Lleida (IMO)

**Durada:** de l'1/09/2020 al 31/07/2021

### PROGRAMA SINGULAR OBRINT PORTES ALS JOVES

Persones preinscrites	185
Persones que hi han participat	81
Grups de joves actius	5
Persones inserides	(*)
Persones que han continuat els estudis reglats	(*)

#### Accions formatives desenvolupades:

Activitats auxiliars de magatzem. 180 h (2 edicions)

Comunicar en digital. 70 h

Auxiliar de recepció. 150 h

Auxiliar de comerç. 160 h

Activitats auxiliars d'hostaleria: cuina i servei. 300 h

Dinamització d'activitats de lleure educatiu infantil i juvenil 320 h

(\*) Dades disponibles a final del projecte, juliol 2021



Participants del curs de cuina del programa Singular

### 3.2 PROGRAMA UBICAT

Programa d'acompanyament a la inserció i suport ocupacional per a la inclusió social.

S'ofereix informació, assessorament i acompanyament en l'orientació laboral i formativa, en la identificació i desenvolupament de competències i apropament al teixit empresarial del territori. Hi ha la possibilitat de realitzar pràctiques a l'empresa.

L'objectiu principal és que cada persona participant assoleixi un coneixement i desenvolupament de les seves potencialitats i competències amb la finalitat d'aconseguir una presa de decisions adient per a la seva integració personal, educativa, social i, principalment, per a la inserció laboral.

Persones destinatàries del programa: persones en situació d'atur, persones inactives i persones treballadores en situació de precarietat laboral inscrites com a demandants d'ocupació.

---

#### Finançament del programa:

Ministerio de Trabajo y Economía Social (SEPE)

Generalitat de Catalunya (SOC)

Ajuntament de Lleida (IMO)

**Durada:** de l'1/01/2020 al 31/12/2020



Jornada de clausura del programa Ubicat

PROGRAMA UBICAT			
Nombre de persones participants al programa		99	
Nombre de persones participants aturades de llarga durada		26	
Situació laboral	Persones en situació d'atur	89	
	Persones en millora d'ocupació	10	
Procedència d'entrada al programa	Derivacions d'altres agents (Oficina de Treball, Serveis Socials i altres)	6	
	Persones de borsa pròpia	93	
Sessions d'orientació	Número hores sessions individuals	880	
	Número d'hores de sessions grupals	479	
Derivacions durant el procés d'orientació	Formació	Formació reglada	1
		Formació ocupacional	17
	Altres polítiques d'ocupació o entitats especialitzades	7	
Insercions	Nombre total d'insercions durant l'execució del programa		53
	Tipus de contractes	Indefinits	4
		Temporals menys de 6 mesos	29
		Temporals de 6 mesos o més	20
		Autoocupació	0
Accions de coneixement entorn productiu	Nombre visites a empreses		0
	Nombre d'estades en pràctiques		0
	Altres activitats realitzades: sessions de networking, participació en fires ocupacionals, espais de diàleg, xerrades d'empreses...		3
Empreses contactades (prospecció)	Nombre total d'empreses col·laboradores		43

### 3.3 PROGRAMA DE LA RENDA GARANTIDA DE CIUTADANIA

Programa que s'adreça a persones perceptores de la Renda Garantida de Ciutadania. Es basa en l'atenció individualitzada a partir d'una visió holística que fomenta el seu apoderament. El col·lectiu d'intervenció és el de persones vulnerables, majoritàriament sense feina, en situació de risc d'exclusió social i amb especials dificultats per a la inserció.

L'objectiu del programa és aconseguir la inserció social i laboral de 60 persones a partir d'un pla individual d'inserció i la implementació d'actuacions de caràcter integral i transversal que millorin les seves competències i la seva autonomia personal.

El tipus d'actuacions desenvolupades són: tutories individuals d'orientació

i sessions grupals com lectoescriptura, català, informàtica, competències transversals, tècniques de recerca de feina o preparació per a l'ESO. També s'han realitzat pràctiques laborals i visites a empreses.

Aquesta acció forma part del "contracte-programa" que la Regidoria de Serveis Personals de l'Ajuntament de Lleida té signat amb el Departament de Treball i Afers Socials de la Generalitat.

#### Finançament del programa:

Ministerio de Trabajo y Economía Social (SEPE)

Departament de Treball i Afers Socials de la Generalitat de Catalunya

Ajuntament de Lleida (IMO)

**Durada:** de l'01/01/2020 al 31/12/2020

PROGRAMA DE LA RENDA GARANTIDA DE CIUTADANIA 2020	
Persones ateses (acollides)	38
Persones participants en orientació (altes)	77
Intervencions individuals	476
Intervencions grupals: Sessions de formació presencial: 302 Sessions de formació en línia: 363	665
Insercions formatives (formació normalitzada)	4
Insercions laborals (contractes laborals)	5
Persones que han fet pràctiques	1
Empreses amb què s'ha contactat	6
Visites a empreses o entitats externes	1



Usuàries de la Renda Garantida participant en una sessió d'Escape Room



### 3.4 PROGRAMA DE FORMACIÓ I INSERCIÓ. PROGRAMA DE TRANSICIÓ AL TREBALL. PFI-PTT

El programa de formació i inserció (PFI), en la modalitat de "Pla de Transició al Treball" (PTT) té una finalitat educativa, formativa i professionalitzadora; facilita a l'alumnat el desenvolupament personal i l'adquisició de competències professionals que li permetran una continuïtat formativa o la seva inserció laboral.

És un programa adreçat a joves no ocupats de 16 a 21 anys, que no hagin obtingut el títol de graduat en educació secundària obligatòria.

#### Especialitats formatives:

Auxiliar de vendes, oficina i atenció al públic.

Auxiliar d'hoteleria: cuina i serveis de restaurant i bar.

#### Finançament del programa:

Departament d'Educació de la Generalitat Ajuntament de Lleida (IMO)

**Durada:** del 12/09/2019 al 19/06/2020

PROGRAMES DE FORMACIÓ I INSERCIÓ PFI-PTT				
Alumnes matriculats	Alumnes que han finalitzat el curs	Alumnes que han superat el curs	Continuïtat formativa	Inserció laboral
30	25	23	16	11
Empreses col·laboradores: no es van poder fer pràctiques en empreses				



Parada solidària dels alumnes del PTT el dia de la Castanyada

### 3.5 PROGRAMA JOVES EMPRESARIS DE PONENT (JEP)

Programa d'emprenedoria adreçat a l'alumnat d'ESO, PFI i cicles de grau mitjà amb la finalitat de desenvolupar l'actitud emprenedora en el curs escolar 2019-2020.

L'objectiu de Joves Empresaris de Ponent és crear i gestionar la seva pròpia

empresa en la qual establiran relacions comercials amb altres empreses del mateix projecte per aconseguir la compra-venda dels seus productes.

#### Finançament del programa:

Globalleida

Ajuntament de Lleida (IMO)

JOVES EMPRESARIS DE PONENT (JEP)	
Entitats i centres participants	Institut Castell dels Templers Col·legi Maristes-Calidoscopi, Institut Municipal d'Ocupació, PTT-Mollerussa-Tàrrega Guissona Escola Agrària d'Alfarràs
Nombre de persones participants	105
Nombre de miniempreses / cooperatives simulades creades	7

### 3.6 PROGRAMA 30 PLUS

Programa d'inserció laboral adreçat a persones majors de 30 anys en situació d'atur. El programa ofereix, a les persones seleccionades, un contracte laboral de 6 mesos de durada mínima, en empreses del territori, així com una formació adaptada al lloc de treball. També es facilita una subvenció, corresponent al Salari Mínim Interprofessional, per a les empreses contractants.

El programa s'estructura en 3 tipus d'actuacions:

1. Actuació de prospecció i assessorament a les empreses. Té per objectiu el coneixement del teixit productiu, la detecció i identificació dels llocs de treball vacants, proporcionar informació i assessorament a les empreses i aconseguir contractes per a les persones participants.
2. Actuació d'acompanyament en el procés de contractació i formació.

Té per objectiu seleccionar les persones per al llocs de treball, acompanyar-les durant tot el període de contractació laboral i facilitar-los una formació adaptada a la feina que realitzaran.

3. Actuació de formació vinculada al contracte de treball. L'objectiu és que la persona pugui adquirir o millorar les competències professionals corresponents al lloc de treball objecte de la contractació laboral.

Col·lectius preferents: persones majors de 45 anys, amb baix nivell formatiu o amb atur de llarga durada.

#### Finançament del programa:

Ministerio de Trabajo y Economía Social (SEPE)

Generalitat de Catalunya (SOC)

Ajuntament de Lleida (IMO)

**Durada:** de l'1/07/2019 al 31/12/2020

PROGRAMA 30 PLUS		
Persones ateses (Acollides)	282	
Persones que han rebut orientació	106	
Persones inserides laboralment	90	
Nombre total de contractes subvencionats	90	
Empreses contactades en prospecció	225	
Empreses que han fet contractes	75	
Accions formatives	A través de l'Aula Mentor	17
	Cursos d'ofimàtica a l'IMO	2
	En altres entitats de formació	71



Un usuari del programa 30 Plus en el seu lloc de treball.

### 3.7 TREBALL ALS BARRIS

Programes específics de caràcter experimental i innovador per afavorir la inserció sociolaboral de col·lectius amb dificultats d'inserció (dispositius de suport a la inserció laboral de col·lectius amb dificultats especials). Aquestes accions tenen per objectiu donar resposta a les necessitats individuals de cadascuna de les persones participants des d'un plantejament flexible.

#### Finançament del programa:

Ministerio de Trabajo y Economía Social (SEPE)

Generalitat de Catalunya (SOC)

Ajuntament de Lleida (IMO)

**Durada:** del 31/12/2019 al 30/12/2020

TREBALL ALS BARRIS				
Persones que han participat en accions grupals				
Mariola	Centre Històric	Magdalena Noguera	Gènere	Joves
3		12	14	6

TREBALL ALS BARRIS						
	Dispositius de suport a la inserció laboral de col·lectius amb dificultats especials					
	Mariola	Centre Històric	Magdalena Noguera	Dones	Joves	TOTAL
Persones d'alta dispositiu	213	262	282	175	103	1.035
Persones inserides	94	136	116	62	41	449
Nombre d'insercions (contractacions)	105	202	159	91	53	610

TREBALL ALS BARRIS						
Cursos de formació impartits en el marc dels dispositius d'orientació i inserció dels diferents barris objecte d'actuació. Accions adreçades a les persones residents en aquests barris.						
	DISPOSITIUS					
ACCIONS FORMATIVES	Mariola	Centre Històric	Magdalena Noguera	Dones	Joves	Participants
Càpsula introductòria Alfabetització digital						6
Càpsula correu electrònic						8
Organització amb eines digitals						6
Webs per la recerca de feina						8
Jobtoday i facebook per la recerca de feina						7
Català						4
Manipulació d'aliments						16
Cuina i alimentació saludable						7
Auxiliar de pintura						4
Lectoescritura						9

TREBALL ALS BARRIS	
Programa B: Capacitació. Jardineria	
Durada curs	87 hores
Participants	7

TREBALL ALS BARRIS	
PLA EXPERIENCIACIÓ LABORAL	
<p>Programa d'experienciació laboral (actuacions ocupacionals i actuacions professionals). Aquest programa consisteix en la contractació laboral de persones treballadores en situació d'atur per tal que els participants puguin adquirir experiència professional i millorar la seva ocupabilitat mitjançant la realització d'obres i serveis d'interès general i social de caràcter temporal.</p>	
Jardiners	7

TREBALL ALS BARRIS	
AGENT DE DESENVOLUPAMENT LOCAL (AODL)	
<p>Amb aquest programa es dona suport a la contractació del personal directiu o tècnic responsable dels components de desenvolupament social i econòmic, ocupacionals, formatius, de sostenibilitat i de comunicació del projecte del barri objecte d'actuació.</p>	
AODL tècnica	1



Un usuari del programa Treball als Barris, del dispositiu de joves, participant en una activitat de competències transversals



### 3.7.1 CASA D'OFICIS

És un programa mixt de formació i treball. La seva finalitat és l'aprenentatge i la pràctica professional de les persones participants mitjançant la realització d'obres o serveis públics que aportin un benefici social a la comunitat o barri objecte d'actuació. La peculiaritat d'aquest projecte és que les persones participants són contractades per l'IMO, complementant la seva formació en l'alternança amb el treball. Les cases d'oficis estan dirigides a joves me-

nors de 25 anys que ja disposen d'uns nivells mínims de formació associada a unes competències tècniques bàsiques, així com d'una maduresa personal suficient per emprendre amb certes garanties d'èxit aquest tipus d'acció. Tenen com a finalitat que els participants puguin assolir un nivell de formació, perfeccionament o especialització més avançat que permet l'obtenció d'un certificat de professionalitat.

**Durada:** del 30/12/20219 a 29/12/2020

CASA D'OFICIS	
Especialitats	Usuaris
Soldadura per oxigàs i soldadura MIG-MAG	17
Pintura decorativa en construcció	17
Operacions auxiliars de treballs de paleta	20
Fusteria	14
<b>Total</b>	<b>68</b>



Taller de soldadura de la Casa d'oficis



### 3.8 FORMACIÓ PROFESSIONAL PER A L'OCUPACIÓ

Accions de formació d'oferta en àrees prioritàries adreçades especialment a persones treballadores desocupades amb la finalitat de millorar la seva qualificació professional i la capacitat d'inserció o reinserció laboral per mitjà de la consecució i el perfeccionament de les competències professionals.

#### Finançament del programa:

Fons Social Europeu (FSE)

Ministerio de Trabajo y Economía Social (SEPE)

Generalitat de Catalunya(SOC)

Ajuntament de Lleida (IMO)

**Durada:** del 08/10/2019 al 30/10/2020

\*ampliació pràctiques fins 30/06/2021

Es programen un total de 13 accions formatives\* agrupades en 4 itineraris adreçats a l'obtenció de certificats de professionalitat i 1 especialitat, que acrediten les competències específiques per dur a terme una professió i garanteixen que la persona que l'obté té els coneixements, les habilitats i les aptituds per desenvolupar una activitat laboral d'acord amb les exigències del mercat de treball.

*\*S'imparteixen 4 accions formatives més en el marc del programa APP (veure 4.13)*

ITINERARIS FORMATIUS	ALUMNES	HORES
Operacions auxiliars de serveis administratius generals	15	470
Treballs de fusteria i moble	15	340
Serveis auxiliars d'estètica	15	370
Serveis auxiliars de perruqueria	15	350
Creació i gestió de la Marca personal i Xarxes socials per a la recerca d'ocupació (formació complementària)	12	35
<b>TOTAL</b>	<b>87</b>	<b>1.565</b>



Alumnes del curs de Treballs de fusteria i moble al taller

### 3.9 SEFED

En aquest programa es formen persones aturades en el camp de l'administració i la gestió d'empreses. S'hi reproduïxen situacions reals mitjançant la simulació d'empreses com a metodologia d'aprenentatge. Per aconseguir-ho, el centre adopta la forma i la distribució d'una oficina administrativa, en la qual es reproduïxen els circuits, les relacions i el moviment de documents administratius

habituals a través d'una xarxa internacional de 6.000 empreses fictícies.

S'hi imparteix el certificat de professionalitat d'activitats de gestió administrativa que correspon a un nivell 2 i té una durada de 920 hores.

#### Finançament del programa:

Generalitat de Catalunya (SOC)

Ajuntament de Lleida (IMO)

SEFED	
Persones participants	30
Persones inserides	16



Alumnes del SEFED en una sessió de LinkedIn

### 3.10 TREBALL I FORMACIÓ

L'objectiu del programa és facilitar a les persones en situació d'atur amb més dificultats d'accés al mercat de treball la millora de la seva ocupabilitat facilitant-los competències professionals mitjançant experiència laboral, en un entorn productiu real, i formació professionalitzadora.

#### Finançament del programa:

Fons Social Europeu (FSE)  
 Ministerio de Trabajo y Economía Social (SEPE)  
 Generalitat de Catalunya (SOC)  
 Ajuntament de Lleida (IMO)  
**Durada:** 12 mesos, del 30/12/2019 al 29/12/2020

TREBALL I FORMACIÓ	
Accions d'experiència laboral adreçades a persones aturades no perceptores	Atenció al públic i auxiliar de serveis Suport al centre d'acollida d'animals de companyia Vigilància als mercats municipals Agent ambiental Via pública Tècnica d'Educació Infantil Peó arqueologia Pintura
Accions d'experiència laboral adreçades a dones en situació d'atur no perceptores o víctimes de violència de gènere	Agents cíviques
Accions d'experiència laboral adreçades a persones aturades destinatàries de la renda garantida de ciutadania	Jardineria Via pública Suport logístic a l'àrea d'inclusió
Accions formatives	ACTIC Habilitats de comunicació Treball en equip
Persones entrevistades	305
Persones contractades inicialment	88
Persones contractades per substitució	6
Persones inserides	3



Participants del programa Treball i Formació en una de les sessions de formació en línia

### 3.11 ENFEINA'T

Programa de contractació laboral i acompanyament a la contractació i inserció de les persones desocupades de llarga durada, amb l'objectiu de millorar la seva ocupabilitat, trencar amb la seva situació de desocupació evitant així la seva cronificació i facilitar-los experiència professional per a la seva inserció laboral.

#### Finançament del programa:

Ministerio de Trabajo y Economía Social (SEPE)

Generalitat de Catalunya (SOC)

Ajuntament de Lleida (IMO)

**Durada:** 14 mesos, de l'01/11/2019 al 31/12/2020

ENFEINA'T	
Accions d'experiència laboral	Auxiliar administrativa Tècnica d'educació infantil Agent ambiental Agent d'intermediació laboral Pintura Jardineria Operari cementiri Via pública
Persones entrevistades	108
Contractes subvencionats	18
Persones contractades inicialment	18
Persones contractades per substitució	2
Persones inserides	6



Reunió de l'equip del programa Enfeina't



### 3.12 CAMPANYA AGRÀRIA

A través d'aquest programa s'ofereix una experiència professionalitzadora a persones desocupades en l'àmbit de la mediació, la intermediació, el suport i l'acolliment als col·lectius de persones temporeres que s'adrecen als diferents municipis on es desenvolupen les campanyes agràries. També s'inclou una formació transversal per tal de dotar a les persones participants de coneixements

directament relacionats amb les necessitats que es generen en el context de les campanyes agràries.

#### Finançament del programa:

Ministerio de Trabajo y Economía Social (SEPE)

Generalitat de Catalunya (SOC)

Ajuntament de Lleida (IMO)

**Durada:** 4 mesos, del 08/06/2020 al 07/10/2020

CAMPANYA AGRÀRIA	
Accions d'experiència laboral	Tècnica de suport social Auxiliar administrativa
Accions formatives	Habilitats de comunicació
Persones entrevistades	31
Persones contractades inicialment	6
Persones contractades per substitució	1
Persones inserides	3



Atenció a un usuari de la Campanya Agrària

### 3.13 PROJECTE INNOVADOR XERSP. XARXA D'EMPRESES AMB RESPONSABILITAT SOCIAL DE PONENT

L'objectiu d'aquest projecte innovador és fomentar la cultura i els valors de la responsabilitat social a les empreses i organitzacions, a la pròpia Administració i a la ciutadania per tal d'aportar un valor afegit que identifiqui els criteris de gestió responsable de les persones i organitzacions, i els converteixi en un clar avantatge competitiu.

Uns altres objectius són:

- Reforçar i posar en valor una gestió socialment responsable amb les persones i el medi ambient de les organitzacions de Ponent.
- Fomentar la transparència en la gestió de les organitzacions i facilitar un consum responsable.
- Potenciar un legítim avantatge competitiu de les empreses lleidatanes en termes de desenvolupament sostenible per tal de posicionar-les en el mercat.
- Contribuir a aconseguir mercats laborals més integrats i amb majors nivells d'inclusió social.

- Crear un model propi de gestió socialment responsable basat en les característiques del teixit empresarial lleidatà.

Seguint la línia 4 del nostre pla estratègic que és aprofundir en les relacions de cooperació entre els sectors públic i privat.

Ens hem proposat:

- Afavorir la modernització de la cultura empresarial en termes d'ocupació, gestió i RSE.
- Organitzar activitats públiques de sensibilització orientades tant al teixit empresarial com a l'administració pública, en matèria de Responsabilitat Social Empresarial; la importància de la formació continuada, la gestió moderna, la transparència, etcètera.
- Convocar activitats informatives/formatives orientades a les empreses especialment a la micro i petita empresa, i als empleats públics en el context de la RSE i els diferents àmbits.

#### Finançament del programa:

Ministerio de Trabajo y Economía Social (SEPE)

Generalitat de Catalunya SOC)

Ajuntament de Lleida (IMO)

**Durada:** del 31/12/2019 al 30/12/2020



Reunió telemàtica del projecte XERSP



### 3.14 APRENTATGE PER A LA PROFESSIONALITZACIÓ

Programa pilot de formació en alternança amb l'ocupació destinat a la qualificació professional de persones en situació de desocupació i en risc d'exclusió social i laboral. Inclou actuacions de formació, experiència laboral mitjançant contracte de treball i acompanya-

ment en el procés d'aprenentatge

#### Finançament del programa:

Ministerio de Trabajo y Economía Social (SEPE)

Generalitat de Catalunya (SOC)

Ajuntament de Lleida (IMO)

**Durada:** del 31/12/2019 al 30/03/2021



Participants del curs d'Operacions auxiliars de muntatge de xarxes elèctriques

<b>APRENTATGE PER A LA PROFESSIONALIZACIÓ</b>									
<b>Formació professional adreçada a l'obtenció de Certificat de Professionalitat (total o parcial)</b>	<p>Operacions auxiliars de fabricació mecànica (CP1 ) 400 h</p> <p>Operacions auxiliars de muntatge de xarxes elèctriques (CP1) 140 h</p> <p>Operacions auxiliars de revestiments continus en construcció (CP1) 180 h</p> <p>Perruqueria (CP 2) 330 h</p>								
<b>Formació complementària</b>	Competència digital bàsica. 20 h								
<b>Accions d'experiència laboral mitjançant contracte laboral</b>	<table border="1"> <thead> <tr> <th>Ocupació</th> <th>nº contr.</th> </tr> </thead> <tbody> <tr> <td>Aux. de fabricació mecànica</td> <td>11</td> </tr> <tr> <td>Aux. Manteniment en electricitat i paleta</td> <td>10</td> </tr> <tr> <td>Perruqueria</td> <td>9</td> </tr> </tbody> </table>	Ocupació	nº contr.	Aux. de fabricació mecànica	11	Aux. Manteniment en electricitat i paleta	10	Perruqueria	9
	Ocupació	nº contr.							
	Aux. de fabricació mecànica	11							
	Aux. Manteniment en electricitat i paleta	10							
Perruqueria	9								
<b>Acompanyament en el procés d'aprenentatge</b>	Accions de tutoria i acompanyament a l'empresa.								
<b>Total persones contractades</b>	29 ( + 2 personal tècnic)								

### 3.15 PROGRAMA DE PLANIFICACIÓ ESTRATÈGICA: SUPORT TÈCNIC PER AL DESENVOLUPAMENT DEL PLA D'ACCIÓ REVISAT COM A FONAMENT INSTRUMENTAL PER A FACILITAR EL DESPLEGAMENT DE LA CONCERTACIÓ TERRITORIAL A LLEIDA

El programa té per objectiu consolidar l'estratègia i la metodologia de l'espai de reflexió Voliana, mitjançant la formalització del conveni, l'adhesió de noves entitats i la redacció de projectes transversals, facilitadors d'una acció col·lectiva de valor públic entre tots els agents socioeconòmics implicats en el desenvolupament local del territori

Actualment el projecte compta amb la cooperació de CCOO, UGT, Cambra de Comerç de Lleida, la Universitat de Lleida, Fundació de Pagesos Solidaris, ASPID, la Confederació d'Organitzacions Empresarials de Lleida (COELL), Unió de Pagesos, Globalleida, Federació de Comerç de Lleida (FECOM) i la Fundació Jaume Rubió i Rubió.

---

#### Finançament del programa:

Fons Social Europeu

Generalitat de Catalunya (SOC)

Ajuntament de Lleida (IMO)

**Durada:** de l'01/03/2020 al 31/01/2021

---

### 3.16 AGENT D'OCUPACIÓ I DESENVOLUPAMENT LOCAL. SERVEI DE SUPORT A L'EMPRESA

El pla de treball d'aquest projecte es concreta en 4 projectes amb els 4 objectius estratègics corresponents, del qual se'n desprenen els programes i actuacions que ha de desenvolupar l'agent d'ocupació i desenvolupament local.

**Projecte 1.** Suport a la coordinació, gestió i administració del Servei d'Intermediació Laboral.

**Projecte 2.** Coordinació del grup de mitora de prospecció.

**Projecte 3.** Facilitació d'informació sobre millores en processos de selecció.

**Projecte 4.** Suport en la preselecció de candidatures.

**Projecte 5.** Facilitació d'informació sobre bonificacions i subvencions a la contractació.

Mitjançant aquest projecte hem continuat treballant amb l'apartat Subvencions a la contractació, que es troba a la pàgina web de l'IMO. Facilitar aquest servei d'informació i assessorament pot ajudar el teixit empresarial de les terres de ponent a conèixer altres recursos, accedir a un finançament que pot fer augmentar i millorar la contractació.

---

#### Finançament del programa:

Ministerio de Trabajo y Economía Social (SEPE)

Generalitat de Catalunya SOC

Ajuntament de Lleida (IMO)

**Durada:** del 31/12/2019 al 30/10/2020



# Formació i ocupació de persones amb discapacitat

# 4

## 4.1 CENTRE ESPECIAL DE TREBALL

El Centre Especial de Treball de l'Ajuntament de Lleida es va crear amb l'objectiu d'ocupar els nois i noies discapacitats que acabaven la seva formació a l'Escola Municipal de Jardineria.

L'activitat econòmica principal que realitza el CET és el manteniment de zones públiques enjardinades de la ciutat de Lleida. L'any 2020 ha portat a terme el manteniment de les zones següents: polígon Camí dels Freres; subzones dels polígons Neoparc i Coperfil; parc de la canalització del riu Segre; avinguda Jaume II; jardins Onze de setembre; Henry Dunant; Leandre Cristòfol; arbrat del Camí de Granyena; Gardeny-Templers i les piscines de Cappont, Magraners i Gardeny. Al mes de juliol, d'acord amb el Departament de Parcs i Jardins de l'Ajuntament,

s'han modificat les zones de les quals el CET porta el manteniment. S'han incorporat els enjardinaments de Gardeny adjacents al carrer Charles Darwin i les seves rotondes; els adjacents al carrer Galileo Galilei així com el Museu del Clima i accessos.

Com a activitat secundària, es fa producció de planta, principalment heura.

Aquesta darrera activitat s'adreça a treballadors i treballadores que, per les seves característiques, no poden fer tasques de manteniment de jardins.

El nombre de persones treballadores amb discapacitat al CET, l'any 2020, ha estat de 52, majoritàriament amb discapacitat intel·lectual. La distribució per graus i tipus es resumeix en la taula adjunta.

	PER TIPUS DE DISCAPACITAT		
Grau de discapacitat	Intel·lectual	Física	Sensorial
33% a 50%	40	1	0
51% a 64%	2	0	0
65% i +	7	0	2
<b>TOTAL</b>	<b>49</b>	<b>1</b>	<b>2</b>

Al CET també es porten a terme un conjunt d'activitats complementàries de suport professional, social i personal als treballadors i a les treballadores amb discapacitat. En aquest sentit, es promouen activitats de lleure i esportives per la qual cosa es compta amb un club, el Salvador

Seguí, amb un equip de bàsquet que juga a la lliga provincial.

---

**Finançament del programa:**

Ministerio de Trabajo y Economía (SEPE)  
Generalitat de Catalunya (SOC)  
Ajuntament de Lleida



Treballadors del CET fent tasques de manteniment a les piscines de Magraners



## 4.2 ESCOLA MUNICIPAL DE JARDINERIA

L'Escola de Jardineria de l'Ajuntament de Lleida és un centre en què s'imparteix Educació Secundària Obligatòria adaptada de l'especialitat de jardineria i un Programa de Formació i Inserció (PFI) adaptat d'auxiliar de vivers i jardins. S'adreça a joves amb discapacitat lleu, intel·lectual i del desenvolupament.

L'Escola està subvencionada pel Departament d'Educació de la Generalitat de Catalunya mitjançant un conveni d'aquest departament amb l'Ajuntament de Lleida.

El projecte educatiu vol donar resposta a la diversitat de capacitats, interessos i motivacions de l'alumnat amb discapacitat intel·lectual mitjançant l'adaptació del procés d'ensenyament-aprenentatge a les seves característiques i necessitats amb la finalitat de desenvolupar l'autonomia personal de l'alumne i la seva integració social i laboral.

Els alumnes fan les pràctiques al recinte escolar al parc i a les pistes d'atletisme de les Basses, dels quals porten a terme part del manteniment de les superfícies enjardinades.



Alumna de l'Escola de Jardineria segant la gespa a les Basses

El nombre d'alumnes va ésser de 42.

L'any 2020 va estar totalment condicionat per la covid-19 que va obligar a tancar l'espai escolar des del mes de març fins a final de curs al juny. Durant aquests mesos es van portar a terme un conjunt d'activitats formatives amb suport telemàtic, en especial amb wahts-app i Instagram. Per altra banda, es va fer un acompanyament molt acurat de l'alumnat i de les seves famílies amb tots el mitjans telemàtics i telefònics a l'abast.

El curs 2020-2021 es va iniciar al mes de setembre pràcticament amb normalitat salvat els condicionants per l'aplicació dels protocols i de les mesures de prevenció de la covid.

En el primer trimestre del curs es van portar a terme diverses activitats entre les que destaquem les següents:

- Activitat aula multisensorial Snoezelen de la UdL
- Xerrada a càrrec de l'Associació Down
- Col·laboració amb el Gran Recapte dels aliments
- Patinatge a la pista de gel
- Visita i taller a l'arxiu arqueologic de Lleida
- Visita la caserna de la guardia urbana
- Activitat de jocs cooperatius a la ludoteca de Cappont





## Serveis permanents

# 5

### 5.1 SERVEI D'INTERMEDIACIÓ LABORAL. AGÈNCIA DE COL·LOCACIÓ

El Servei d'Intermediació Laboral (SIL) que ofereix gratuïtament l'Ajuntament de Lleida mitjançant l'IMO, consisteix a posar en contacte persones demanants d'ocupació amb ofertes de treball d'empreses.

L'objectiu d'aquest Servei és, per una banda, identificar i gestionar les ofertes de treball facilitant a les empreses les persones treballadores més apropiades segons la definició del lloc i necessitats de l'empresa, així com la informació dels programes, subvencions i tipolo-

gia de contractes. Per l'altra banda, les persones que estan buscant feina, les acollim mitjançant una entrevista i els oferim projectes que estan en actiu, informació i orientació, a més de les ofertes d'ocupació que tenim actives i són adequades al seu perfil.

Aquest servei és presencial i també en línia.

Des de l'any 2012, tenim el reconeixement del Servicio Público de Empleo com a Agència de Col·locació i des de 2014 som Agència de col·locació col·laboradora amb la Generalitat de Catalunya.

SERVEI D'INTERMEDIACIÓ LABORAL	
Ofertes gestionades pel SIL	702
Persones contractades	485
Llocs de treball coberts	456
Currículums valorats	16.235
Currículums enviats a empreses	9.908
Total de persones ateses al servei	3.335



Tauler de les ofertes de treball del SIL

## 5.2 FORMACIÓ A LA DEMANDA

Formació sol·licitada per empreses, entitats i/o persones.

FORMACIÓ A LA DEMANDA	
ENTITATS I/O EMPRESSES	ACCIONS FORMATIVES
IMO	Restauració de fusta (5 grups)
Ajuntament de Lleida	Marxandatge un una parada de venda ambulant
Ajuntaments i entitats (campanya agrària)	Dinamitzadors/ores cívics/cíviques per a l'emancipació juvenil
	Habilitats de comunicació I, II i III
Total persones participants: 129	

### 5.3 ESPAVILAT

Programa adreçat a planificar, dissenyar i executar mesures compensatòries com a instruments de lluita contra l'abandonament escolar prematur a Lleida.

Entre les seves actuacions, inclou programes d'ocupació que tenen per ob-

jecte el retorn al sistema educatiu, l'organització d'espais d'intercanvi entre professionals de l'educació i l'ocupació per debatre i proposar mesures de prevenció i intervenció alternatives i sessions divulgatives d'informació en centres educatius.

### 5.4 VIVER DE LA FORMACIÓ PROFESSIONAL FP EMPRÈN

FP Emprèn és un lloc físic on es crea una comunitat de coneixement i activitat econòmica generadora d'ocupació.

Està adreçat a l'alumnat de formació professional, el qual hi pot presentar, trobar i desenvolupar idees de negoci per a transformar-les en projectes empresarials, viables i sostenibles.

VIVER DE L'FP: FP EMPRÈN		
EMPRESA	ANTIGUITAT	ACTIVITAT
AKIS Internacional, SL	01/01/2014	Serveis d'assessorament, formació, anàlisi d'informació i gestió a empreses, tècnics, centres d'investigació i altres entitats del sector agroalimentari, forestal, del medi ambient i similars. <a href="http://www.akisinternational.com/">http://www.akisinternational.com/</a>
Criteria Formación, SL	10/04/2019	Consultoria i formació presencial totalment subvencionada pel Consorci per la formació contínua. <a href="https://www.criteria.es/">https://www.criteria.es/</a>
Origen Studio, SL	29/01/2018	S'ofereix un servei a les empreses per a la implementació de solucions informàtiques utilitzant les últimes metodologies i tecnologies. <a href="https://origen.studio/">https://origen.studio/</a>
Quantic cicles S.L.	18/09/2020	Fabricació de bicicletes a mida d'alta gama fabricades amb processos de fabricació additiva (impressió 3D en titani i fibra de carboni) <a href="https://quantic.cc/">https://quantic.cc/</a>
Inaptek Automation, SL	01/06/2018	Automatització industrial, optimització de processos industrials, integració, desenvolupament d'aplicacions, serveis informàtics industrials, domòtica i inmòtica. <a href="https://www.inaptek.com/">https://www.inaptek.com/</a>

VIVER DE L'FP: FP EMPRÈN		
EMPRESA	ANTIGUITAT	ACTIVITAT
EPS Works Consulting SLU	15/01/2020	Consultoria i fabricació de sistemes GPS d'alta precisió i baix cost. <a href="https://www.ardusimple.com/">https://www.ardusimple.com/</a>
Mercè Linares Zapater	01/05/2019	Serveis de consultoria per l'externalització de la gestió i optimització de persones a les organitzacions.
Adapta Gestión, S.L	20/07/2020	Serveis de consultoria a les empreses a través de l'elaboració de mètodes propis de gestió avançada vinculat a les àrees de: direcció estratègica, efectivitat de processos, gestió de persones i relació amb el context. Implantació, integració i consolidació de sistemes certificables de qualitat, excel·lència i millora contínua (EFQM, ISO i certificacions específiques) <a href="https://adaptagestion.com/">https://adaptagestion.com/</a>

VIVER DE L'FP: FP EMPRÈN	
Acció formativa realitzada al viver amb el finançament de Globalleida	NOMBRE PARTICIPANTS
LinkedIn	30



Difusió del Viver FP Emprèn a la ràdio

### 5.5 AULA MENTOR

Cursos en línia amb un sistema de formació oberta i flexible, adreçada a persones adultes que vulguin ampliar les seves competències personals i/o professionals.

L'oferta formativa està en constant actualització i s'agrupa en diferents àrees temàtiques com: l'ofimàtica, la programació, l'energia, el disseny web, la gestió comercial i financera, la gestió dels recursos humans, l'ecologia, l'educació, la salut, els idiomes, etc.

Els objectius d'Aula Mentor són, doncs, oferir una alternativa en matèria de formació a la població que no té oportunitat d'assistir a l'oferta presencial, i també a qui necessita un ritme d'aprenentatge i/o de dedicació totalment flexible, sense terminis ni horaris tancats.

Des del 2015, a l'IMO, l'alumnat de programes com el 30 Plus o Fem ocupació per a joves, s'han beneficiat també d'aquest tipus de formació.

#### Finançament del programa:

Ajuntament de Lleida (IMO)

AULA MENTOR	
Nombre de persones participants	28
Nombre d'accions formatives	20

### 5.6 ACREDITACIÓ DE COMPETÈNCIES EN TECNOLOGIES DE LA INFORMACIÓ I LA COMUNICACIÓ (ACTIC)

Certificació acreditativa de la competència digital, entesa com la combinació de coneixements, habilitats i actituds en l'àmbit de les tecnologies de

la informació i la comunicació que les persones despleguen en situacions reals per assolir objectius determinats amb eficàcia i eficiència.

L'IMO està homologat com a centre col·laborador de l'ACTIC, com a punt d'orientació i avaluació.

### 5.7 XARXA PUNT TIC

Des del mes de juny del 2015, l'IMO s'incorpora a la xarxa de punts públics d'accés a internet. Els objectius principals són fomentar les tecnologies de la informació i comunicació (TIC) i contribuir a la cohesió digital i a l'equilibri territorial de Catalunya en la societat del coneixement.

El 2020 s'organitzen 4 tallers de curta

durada i es compta amb personal propi de l'entitat per a la impartició/dinamització. S'ofereixen a tot tipus de col·lectius, sense restricció a nivell de documentació, permisos de treball, etc.

L'alumnat ha estat molt divers, amb una part important de persones aturades usuàries de l'IMO, però també emprenedors, joves estudiants, personal intern i professorat extern col·laborador.

#### XARXA PUNT TIC

Persones que han participat en sessions formatives

32

### 5.8 ENTITAT DE REGISTRE IDCAT

L'IMO és una de les entitats de registre idCAT de què disposa l'Ajuntament de Lleida. Com a tal, s'encarrega de comprovar la veracitat de les dades de les

persones que sol·liciten un certificat digital. En aquest cas, és l'identificador digital idCAT, emès pel Consorci Administració Oberta de Catalunya.

#### IdCAT

Nombre de certificats emesos

255

Nombre de revocacions

34

## 5.9 ARBORÈTUM. JARDÍ BOTÀNIC PIUS FONT I QUER

L'Arborètum és un espai dedicat a difondre el coneixement sobre el món vegetal i també a sensibilitzar a la ciutadania sobre el valor de la biodiversitat i el paper fonamental que juga per a la humanitat, posant èmfasi en la necessitat de conservació de l'entorn natural davant de les amenaces creixents.

La base sobre la qual s'estructura l'Arborètum és la col·lecció d'espècies llenyoses

(arbres i arbustos) documentada i ordenada segons el bioma de la terra on viuen. En cadascun dels quatre biomes representats, s'hi recreen fins a 23 dels ambients o paisatges vegetals més característics. Sobre aquesta base, es desenvolupen les activitats adreçades tant als centres educatius (visites guiades o tallers) com a les famílies o al públic en general.

Nombre de visitants:

MES	VISITANTS TOTALS	VISITANTS MATÍ	VISITANTS TARDA
Gener	154	127	27
Febrer	437	391	46
Març	228	171	57
Abril	Tancat	al	públic
Maig	Tancat	al	públic
Juny	188	125	63
Juliol	825	493	332
Agost	606	307	299
Setembre	472	273	199
Octubre	895	566	329
Novembre	1.111	917	194
Desembre	599	509	90
<b>Total de visitants:</b>	<b>5.515</b>	<b>3.879</b>	<b>1.636</b>

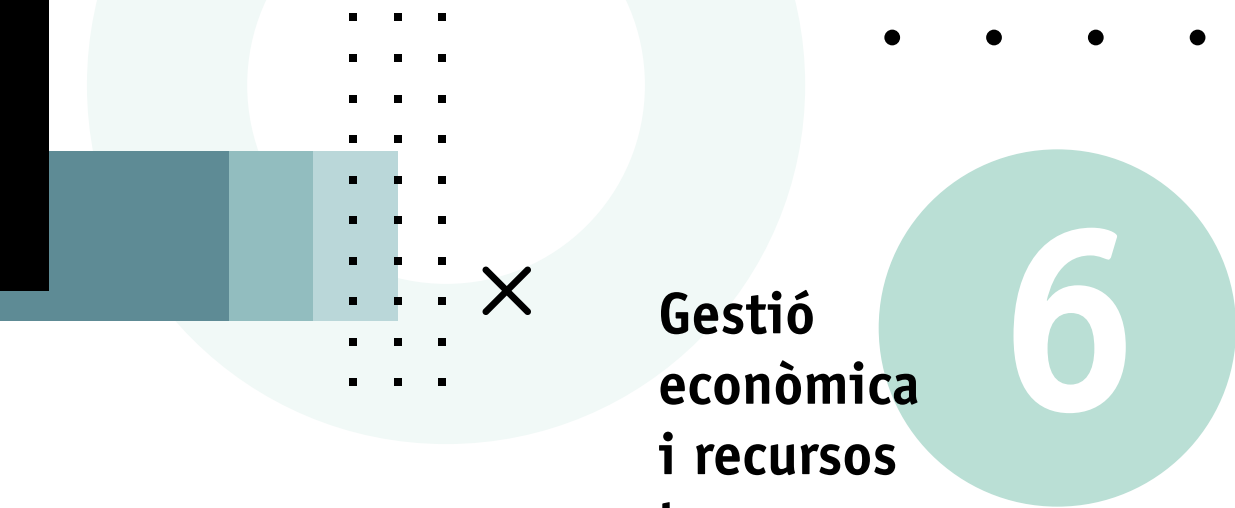
L'Arborètum va tancar el dia 13/03/2020 i va reobrir les portes al públic el dia

23/06/2020, va estar tancat durant més de tres mesos.



Imatge de l'Arborètum





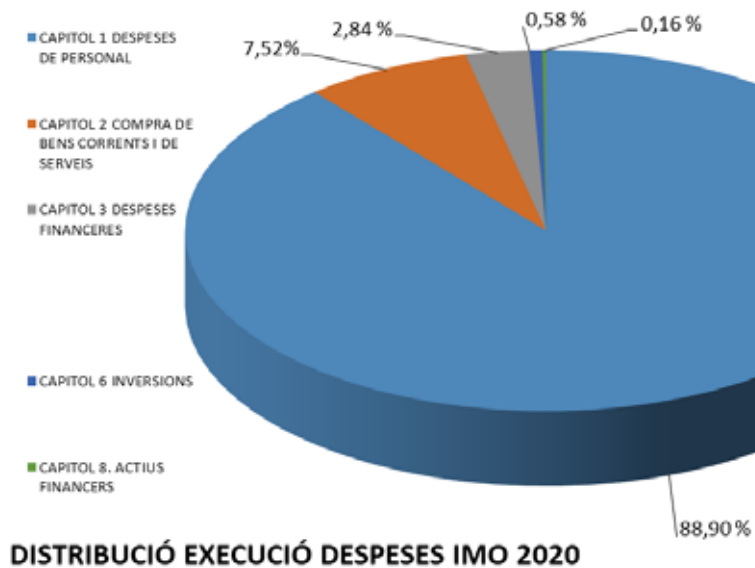
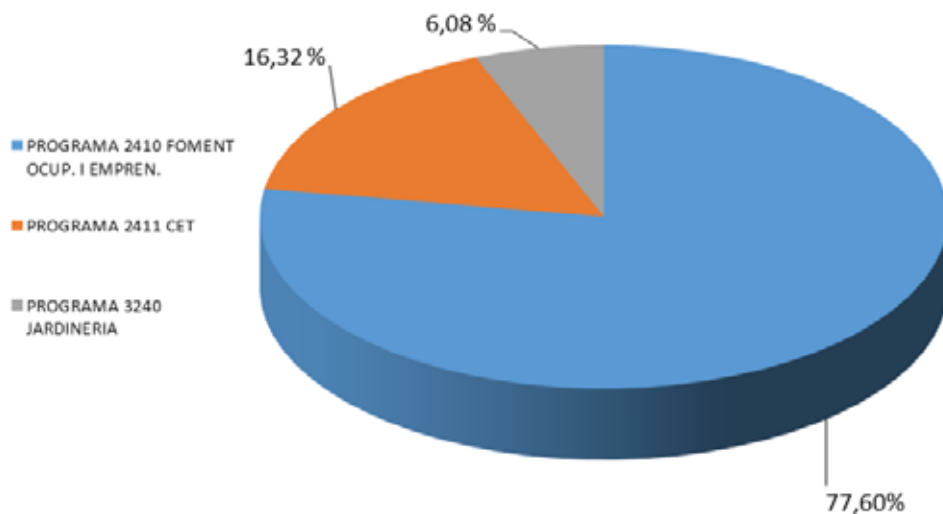
## Gestió econòmica i recursos humans

L'Institut Municipal d'Ocupació Salvador Seguí, organisme autònom de caràcter administratiu de l'Ajuntament de Lleida, durant el 2020 ha executat un pressupost de 7.455.767,17 euros, segons dades de l'ÀEFRRHH (Àrea Econòmica, Financera i de RRHH de l'IMO).

Aquest pressupost es divideix en 3 programes, a nivell de despesa, segons l'estructura pressupostària determinada per l'Ordre EHA/3565/2008, de 3 de desembre i modificada per l'Ordre HAP/419/2014, de 14 de març.

### Aquestes són:

- **2410:** que correspon a actuacions de foment de l'ocupació i empenedoria, formació ocupacional i millora de l'ocupabilitat de les persones i empreses.
- **2411:** actuacions a grups amb necessitats especials (discapacitats) que desenvolupa el Centre Especial de Treball (CET).
- **3240:** actuacions en matèria d'educació i concretament també a grups amb necessitats especials que desenvolupa l'Escola de Jardineria.

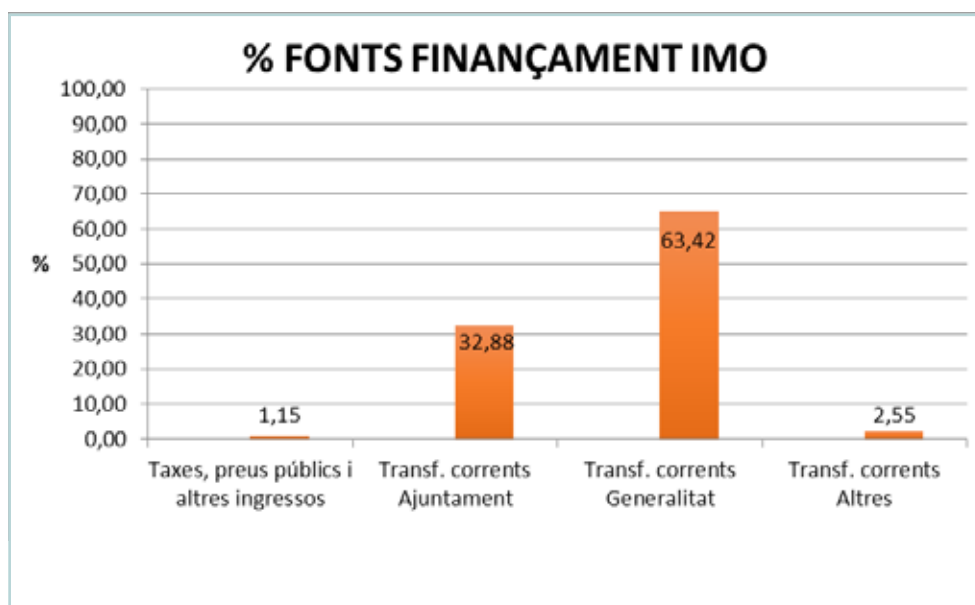
**DISTRIBUCIÓ EXECUCIÓ PRESSUPOSTÀRIA PROGRAMES IMO 2020****DISTRIBUCIÓ EXECUCIÓ DESPESES IMO 2020**

### 6.1 PRINCIPALS FONTS DE FINANÇAMENT DE L'IMO

El finançament de les operacions de l'IMO es fa, principalment i majoritàriament, a través de transferències corrents de l'Ajuntament de Lleida, del Departament de Treball, Afers Socials i Famílies de la Generalitat, el Servei d'Ocupació de Catalunya (SOC), el Departament d'Educació

de la Generalitat i el Fons Social Europeu (FSE).

Unes altres fonts de finançament també són: la Fundació Privada Inform, la Diputació de Lleida, el Consell Comarcal del Segrià i taxes, preus públics i altres ingressos propis de l'IMO.



### 6.2 RECURSOS HUMANS (RRHH)

El nombre de persones treballadores de l'IMO durant l'any 2020 ha estat de 378, que es distribueixen de la següent manera:

Treballadors/es amb contracte de duració determinada	274
Treballadors/es laborals fixos	35
Treballadors/es laborals indefinits	16
Treballadors/es discapacitats de caràcter indefinit del CET	53





## Secretaria Tècnica de l'IMO

Tot i l'impacte que la covid-19 ha tingut en l'activitat de l'IMO, s'ha fet un esforç molt important tant, pel que fa als recursos materials i tecnològics com als recursos humans, per mantenir la qualitat dels serveis de l'IMO.

El confinament, la disminució de l'activitat presencial, el teletreball i la formació a distància, entre d'altres, han fet necessària l'adaptació a diferents nivells.

Per una banda, i prioritària, la implantació de les mesures de prevenció sanitària necessàries per a garantir la seguretat de totes les persones que d'una manera o una altra formen part de l'IMO.

Per altra banda, la posada en marxa dels recursos tecnològics necessaris per a mantenir l'activitat de l'IMO amb la màxima qualitat possible.

Així s'han produït canvis que desitgem temporals, però també canvis més estructurals que molt probablement es mantindran en el temps. Des de la renovació dels equipaments informàtics adaptats al teletreball fins a la reorganització dels espais afavorint els més amplis i ventilats, passant per la millora dels sistemes de connectivitat i de comunicació.

El funcionament dels grups de millora, que d'uns anys ençà s'han activat a l'IMO, també s'ha vist afectat per la situació de pandèmia potenciant aquells grups enfocats a una millor adaptació a la nova situació:

**Aula virtual:** a més de potenciar el seu ús amb nous cursos, s'ha format al personal tècnic i docent de l'IMO per a un millor desenvolupament de les possibilitats que ofereix.

**Servei d'informació sobre la covid-19 en l'àmbit social i laboral** a la web de l'IMO. S'ha implementat a l'aplicatiu de gestió de l'IMO el mòdul Compebox.

**Prospecció d'empresa:** ideant noves estratègies de prospecció telemàtica, no presencial.

**Gestió del coneixement:** prova pilot sobre l'ús del Power BI i el disseny d'un quadre de comandament que permeti visualitzar els resultats de l'activitat de l'IMO i elaborar estratègies futures, Adaptació dels itineraris d'orientació dels usuaris de l'IMO a la situació de la covid-19.

**Millores en les instal·lacions i recursos:**

- Adquisició d'un nou vehicle: camió bolquet amb doble cabina per al CET
- Adquisició de 20 equipaments informàtics
- S'ha iniciat el procés de renovació d'equips de sobretaula substituint-los per equips portàtils.
- Substitució de discs durs mecànics per discs SSD per a la millora d'equipaments antics.
- S'ha habilitat un sistema de telefonia virtual als telèfons mòbils.
- Augment de la disponibilitat i la qualitat de la connexió a l'entorn d'aula virtual moodle. S'han millorat la funcionalitat i la seguretat.

- S'ha adquirit punts d'accés 4G i s'han rehabilitat equips portàtils per al préstec a persones usuàries desfavorides tecnològicament.
- Millores en la climatització dels espais comuns
- S'han adaptat aules i espais, habilitant aules més àmplies i millorant sistemes de ventilació.

Pel que fa al sistema de gestió de la Qualitat, s'ha mantingut la certificació en la norma ISO 9001:2015 vetllant per la qualitat dels serveis de l'IMO i avaluant els riscos i oportunitats que la nova situació de pandèmia ha generat.

# Jornades

# 8

El personal tècnic de l'IMO, durant l'any 2020, ha assistit a diferents jornades i accions formatives. Són les següents:

TÍTOL JORNADA	ENTITAT QUE ORGANITZA	DATA
Procés participatiu de l'Estratègia Catalana per l'Ocupació de Qualitat 2021-203	Servei Públic d'Ocupació de Catalunya	Desembre 2020
Fons europeus que inverteixen en les persones (2021-2027)	Departament d'Acció Exterior, Relacions Institucionals i Transparència	25 de novembre i 2 de desembre
El nou marc de finançament europeu 2021-2027: Oportunitats per a la R+D+I en el sector agroalimentari	Consultant FI Group	16 desembre
Jornades Àgora de Lleida. Oportunitats i aliances per a la ciutat postcovid	Ajuntament de Lleida	30 de juny i 1 de juliol
Trobada Serveis públics d'ocupació i desenvolupament local de Catalunya	Mas Carandell Reus	9 d'octubre
Jornada Trans laboral. Trobada per l'ocupabilitat i la intermediació laboral de les persones trans	Vapor Llonch Sabadell Fira Ocupació de Sabadell	2 de novembre
Premis E2 escola d'emprenadors	Globalleida	10 de desembre

TÍTOL JORNADA	ENTITAT QUE ORGANITZA	DATA
ET CONVIDEM A EMOCIONAR-TE PARLANT D'EMPRESES I PERSONES	Vapor Llonch Sabadell Fira Ocupació de Sabadell	10 de desembre
11a Jornada d'Orientació a les terres de Lleida: El mercat de treball	Comisió de varies entitats: UDL, Ajuntament de Lleida, Generalitat de C., Global Lleida, Aspid, ICE, Cambra Comerç	10/11/2020
Agendes compartides per a la sostenibilitat i el canvi social	Diputació de Lleida	11/11/2020
Jornada dones i emprenedoria a Lleida	Caixaforum Lleida	05/03/20
L'Agenda 2030 en l'Àmbit Local per la Comissió de Responsabilitat Social del Consell de Relacions Laborals.	Diputació de Lleida	30/01/20
10 anys del Consell de la Formació Professional i l'Ocupació de Granollers	Ajuntament de Granollers i el Consell de l'FP i Fòrum de Ciutats amb Consell de l'FP	23/01/2020



## Accions socials

# 9

Lliurament de la recollida de diners, per part de l'alumnat del PFI-PTT, a l'AFANOC-Lleida



### Participació en la Marató del Banc de Sang



### Participació en la Marató de TV3 que es va organitzar des del programa Singulars





### Lliurament de regals per Nadal al centre Refem



### Lliurament de roba per a l'associació Refem





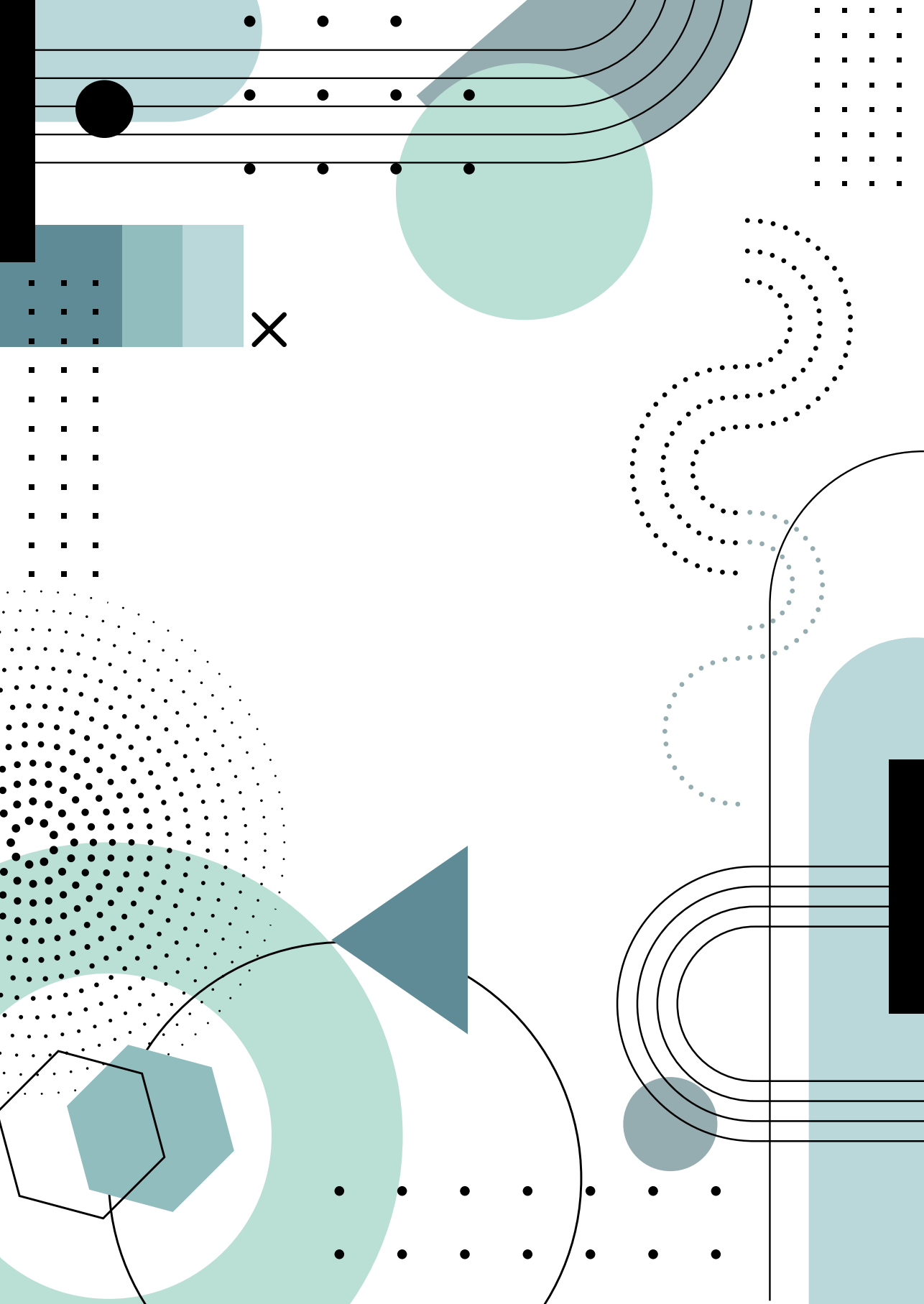
LA PAERIA

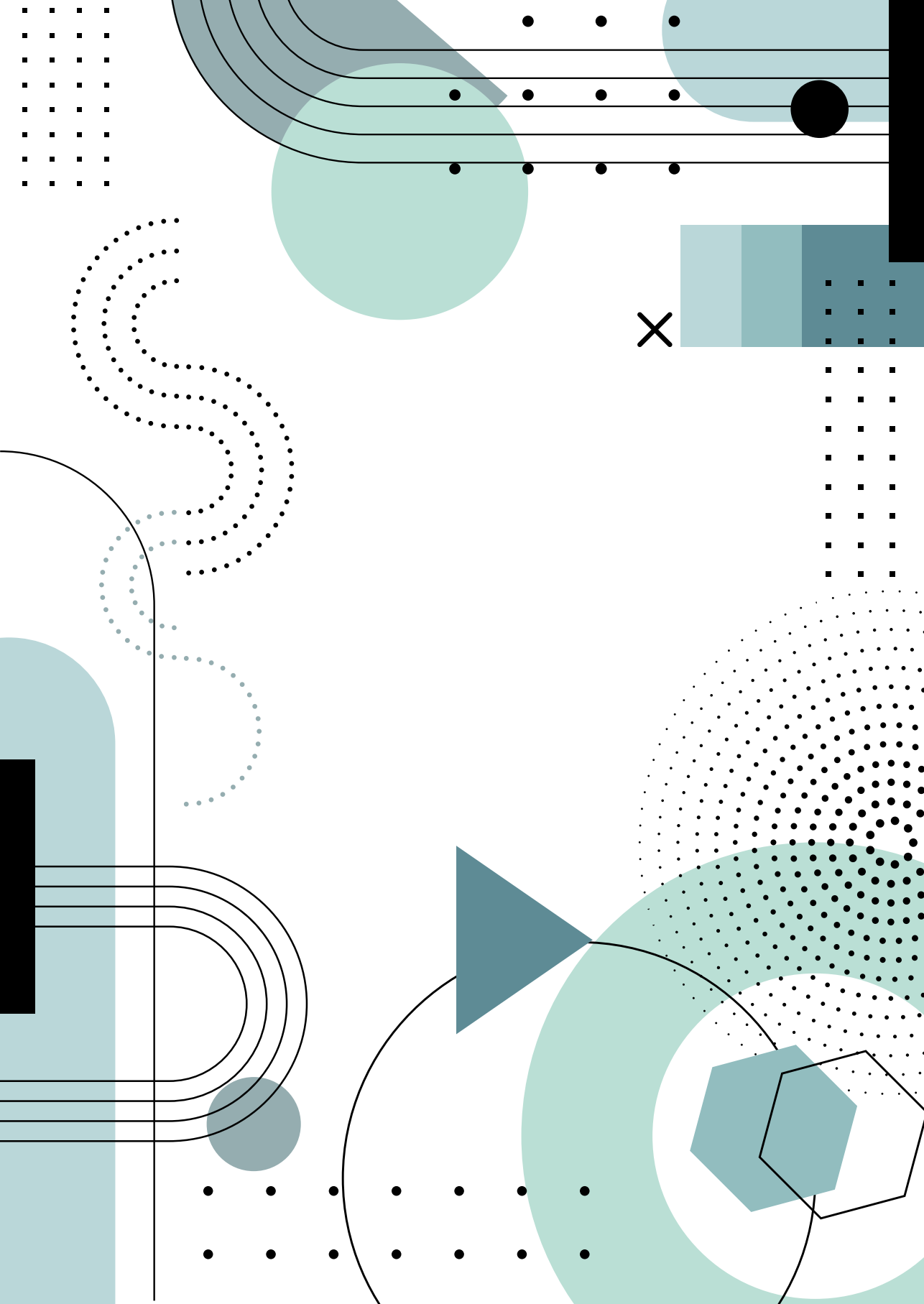


**Ajuntament de Lleida**

Amb la col·laboració de











[www.imolleida.com](http://www.imolleida.com)

 IMOsaldorsegui ·  @imolleida ·  imo@paeria.cat ·  imosaldorsegui

C/ Pare Palau 5 · 25005 Lleida · T. 973 242 000

**mo**  
institut municipal d'ocupació  
saldor seguí

LA PAERIA



**Ajuntament de Lleida**